



DESTINATAIRE
Animateur

PUBLIC
**À partir
de 10 ans**

THÈME
Dessiner

Détourner des portraits photos

Faire un portrait sous forme de caricature est difficile pour un débutant. Pourtant, les déformations d'une caricature permettent d'exprimer des émotions, de jouer avec ce qui n'est pas réel. Pour faciliter cette activité, il est possible de partir d'une photo existante et de la détourner.

Déformer par agrandissement

- Découper la photographie choisie en plusieurs morceaux. Reposer (sans les coller) les différents morceaux sur une grande feuille blanche en recomposant tout de suite la forme initiale et en espaçant plus ou moins les différents éléments.

Précautions indispensables

- On ne proposera pas les exercices suivants à des participants qui auraient des troubles de la personnalité ; c'est-à-dire, qui ne sépareraient pas par exemple bien le réel et les fantasmes, car vous risqueriez de faire émerger des émotions difficiles à gérer.
- L'objectif ici est au contraire de rester dans le ludique, l'invention créative qui fait rire.
- Le début de chaque exercice passe par la destruction mais, ensuite, il s'agit de reconstituer une cohérence plastique et/ou littéraire. On ne proposera donc ces exercices qu'à des participants qui seront capables de mener ce processus de transformation à son terme ; on ne valorise aucunement la destruction pour le plaisir de la destruction.

Point de départ

- Choisir dans un magazine un portrait de face ou de trois-quart. Il mesurera entre 20 et 30 cm de haut.
- On peut faire cet exercice avec une photo en couleur ou en noir et blanc.



Toutes photos © Évelyne Odier

- À partir d'un même découpage, il existe de nombreuses manières de recomposer le visage en laissant des vides plus ou moins importants entre les différents morceaux. Inviter les participants à chercher à chaque fois plusieurs possibilités.
- Coller la solution retenue sur la feuille blanche.
- Ensuite, compléter l'image, en peignant les espaces laissés blanc :
 - en essayant de retrouver le plus possible la teinte et la valeur des éléments voisins. Il s'agit de chercher à camoufler l'alternance photo-dessin et ce travail plastique prendra un certain temps (1) ;





– ou bien, au contraire, en gardant une opposition entre les éléments de la photo initiale et les couleurs ajoutées. Dans ce cas, le travail plastique sera sans doute très bref (2).

Déformer en froissant

- Froisser l'image choisie et la replier de telle sorte que certains éléments du portrait soient invisibles, cabossés.
- Chercher différentes possibilités avant coller la solution retenue sur une grande feuille blanche.



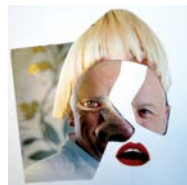
- Ensuite, compléter l'image :
 - en soulignant les plis, en frottant par exemple légèrement toute la surface avec un pastel gras tenu à plat ;
 - ou bien, en redessinant les éléments manquants ;
 - voire en coloriant chaque surface entre les plis avec une couleur différente.



Un portrait méli-mélo

• Au départ, sélectionner plusieurs photographies de personnages différents. Certaines peuvent être vues de face, d'autres de profil ou de trois-quart. Elles peuvent aussi avoir des dimensions différentes. Découper chaque photo en plusieurs morceaux et s'amuser à recomposer un visage en mélangeant des morceaux des différents portraits. Laisser des espaces vides entre les morceaux. Essayer plusieurs possibilités et coller celle choisie sur une feuille blanche. Colorer les espaces laissés blanc pour recréer une unité.

- Avec des pastels gras, atténuer certains contrastes. Puis, souligner les traits du visage en noir, avec un gros marqueur ou un pinceau.
- Vous pouvez si besoin montrer à votre public des portraits de Pablo Picasso, qui mélangeait souvent sur une même image des éléments vus sous des angles différents (le nez de profil et la bouche vue de face, par exemple).



Prolongements

Prolongements plastiques

- L'image obtenue sert de modèle pour la création d'un portrait à la manière des Fauves ou de Pablo Picasso. Reproduire ce portrait déformé sur une autre feuille, en l'agrandissant et en respectant les proportions et les couleurs.
- Il est aussi possible de considérer le portrait obtenu comme celui d'un personnage de science-fiction. Il faudra alors faire le portrait des autres habitants de cette planète. Bien entendu, ils auront tous des traits communs, car ils seront nés du même modèle. On peut aussi imaginer le corps de ces êtres venus de l'espace, leur habitat, leur mode de vie...
- Ces propositions peuvent aussi se rejoindre : pour faire le portrait des habitants de cette planète, chaque participant peut prendre pour modèle les autres images réalisées.

Prolongements littéraires

- Écrire une histoire autour des portraits créés.
- Inventer par exemple une explication logico-bouffonne à ses déformations : cet être a-t-il trop mangé ? ou, au contraire, pas assez ? Quelqu'un lui a jeté un sort ? Etc.
- Vous êtes journaliste, vous rencontrez ce personnage et lui tendez le micro : que dira-t-il ? Ou encore, décrivez cette personne hors du commun que vous avez rencontrée (où ? quand ? comment ?) et brossez son portrait, en vous basant sur les détails qui sont sur l'image. ▶